



DUJINIŲ DEGIKLIŲ PLOKŠTĖ

NAUDOJIMO INSTRUKCIJA

AKR 360 IX
AKR 361 IX

GERBIAMAS PIRKĖJAU!

Dėkojame Jums, kad pasirinkote vieną iš mūsų kompanijos gaminių. Jūsų naujoji „Whirlpool“ dujinių degiklių plokštė ilgai Jums tarnaus ir stebins savo techninėmis galimybėmis.

Siekiant užtikrinti sėkmingą naujosios dujinių degiklių plokštės eksploatavimą, rekomenduojama atidžiai perskaityti šią instrukciją.

Šių modelių dujinių degiklių plokštės yra skirtos maisto gaminimui buityje.

Dujinių degiklių plokštės kurui gali būti naudojamos gamtinės dujos arba techninis propano – butano mišinys.

DUJINIŲ DEGIKLIŲ PLOKŠTĖS INSTALIAVIMAS

Prieš jungdami dujinių degiklių plokštę prie dujotiekio, įsitikinkite, jog dujotiekio parametrai (dujų tipas ir slėgis) atitinka dujinių degiklių plokštės reikalavimus. Dujinių degiklių plokštę instaliuojant ir prijungiant prie dujotiekio, būtina prisilaikyti šioje instrukcijoje pateiktą nurodymų.

Degimo produktai nėra pašalinami automatiškai, todėl dujinių degiklių plokšte galima naudotis tik gerai vėdinamose patalpose.

Esant įjungtiems degikliams, kai kurios degiklių plokštės dalys gali įkaisti iki aukštos temperatūros. Reikia pasirūpinti, kad prie degiklių plokštės neprisiliestų vaikai!

INFORMACIJA APIE GAMINIO SERTIFIKAVIMĄ

- Ši dujinių degiklių plokštė atitinka tokių direktyvų reikalavimus:
 - 90/396 EEC direktyvos saugos reikalavimus;
 - 73/23 EEC Žemos įtampos prietaisų direktyvos saugos reikalavimus;
 - 83/336 EMC direktyvos apsaugos reikalavimus;
 - 93/68 EEC direktyvos reikalavimus.

GALIMI VEIKIMO SUTRIKIMAI

Dėl tam tikrų priežasčių plokštė gali neveikti arba veikti netinkamai. Prieš kreipiantis į techninės priežiūros centrą, reikia perskaityti žemiau pateiktą informaciją.

1. Degiklis neužsidega arba liepsna nėra vienoda

Patikrinkite:

- Ar nėra uždaryta dujotiekio sklendė ir atidarytas dujotiekio čiaupas.
- Ar nėra tuščias dujų balionas.
- Ar nėra užsikūšusios degiklio angos.
- Ar neužsiteršęs kištuko galas.
- Ar tinkamai įstatyti visi degikliai ir jų dalys.
- Ar šalia plokštės nėra skersvėjo.

2. Degiklis nelieka degti

Patikrinkite:

- Ar, uždegant degiklį, rankenėlė buvo palaikyta nuspausta pakankamą laiką, kad būtų aktyvuotas apsauginis įtaisas.
- Ar nėra užsikūšusios degiklio angos.
- Ar nėra užsiteršęs termoelemento galas.
- Ar tinkamai sureguliuota mažiausios liepsnos nuostata.

3. Puodas nėra stabilus

Patikrinkite:

- Ar puodo dugnas yra plokščias.
- Ar puodas yra pastatytas grotelių centre.
- Ar tinkamai įstatytos grotelės.

Jei, patikrinus čia pateiktą informaciją, sutrikimo pašalinti nepavyko, reikia kreiptis į techninės priežiūros centrą.

TECHINĖ PRIEŽIŪRA

Kreipdamiesi į techninės priežiūros centrą, pateikite tokią informaciją:

- apibūdinkite sutrikimo tipą ar problemą;
- nurodykite tikslų įrenginio modelį (nurodyta prietaiso gamyklinėje plokštelėje ir garantinės priežiūros talone)
- nurodykite prietaiso serviso kodą (skaičiai, esantys po žodžio “SERVICE”).
- nurodykite savo adresą ir telefono numerį.

Dėl prietaiso remonto būtina kreiptis tik į **įgaliojantį techninės priežiūros centrą.**


SERVICE 0000 000 00000

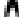



MAŽIAUSIO DUJŲ TIEKIMO NUSTATYMAS

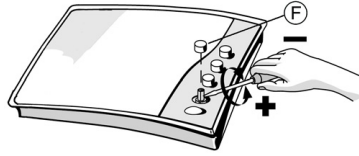
Siekiant tinkamai nustatyti mažiausią nuostatą, reikia nuimti plokštę ir atlikti tokius veiksmus:

- prisukti varžtą ir sumažinti liepsnos dydį (-)
- atsukti varžtą ir sumažinti liepsnos dydį (+)

Reguliavimas turi būti atliekamas, čiaupo sklendę pasukus į mažiausios liepsnos padėtį .

- Oro tiekimo degikliui reguliuoti nereikia.
- Šioje stadijoje uždekite degiklį ir, rankenėlę sukdami nuo didžiausios liepsnos  padėties link mažiausios liepsnos  padėties, patikrinkite liepsnos stabilumą.

Baigus reguliavimą, varžtą reikia užfiksuoti vašku ar atitinkama sandarinimo medžiaga.



PRIEŽIŪRA IR VALYMAS

Plokštę reikia valyti po kiekvieno naudojimosi.

Prieš atliekant bet kokius valymo darbus, plokštę reikia išjungti iš elektros tinklo ir palaukti, kol ji atvės.

PLOKŠTĖS PAVIRŠIAUS VALYMAS

- Visas emaliuotas ir stiklines dalis reikia valyti šiltu vandeniu ir neutralia valymo priemone.
- Nerūdijančio plieno paviršius gali būti pažeistas, jei pernelyg ilgą laiką kontaktuos su kalkingu vandeniu ar abrazyvinėmis valymo priemonėmis. Bet koks išsiliejęs maistas turi būti nuvalytas prieš pridžiūnant. Valykite šiltu vandeniu ir neutralia valymo priemone, o po to nusauskite minkštu skudurėliu ar zomšos gabalėliu. Prikepusio maisto likučius reikia valyti, naudojant nerūdijančio plieno paviršių valymui skirtas priemones.
- Draudžiama naudoti abrazyvines valymo priemones, priemones su chloru ar metalinius šveistukus.
- Draudžiama naudoti valymo garais įrenginius.
- Draudžiama naudoti degius produktus.
- Draudžiama ant plokštės palikti rūgštines ar šarmines medžiagas, pavyzdžiui, actą, garstyčias, druską, cukrų ar citrinų sultis.

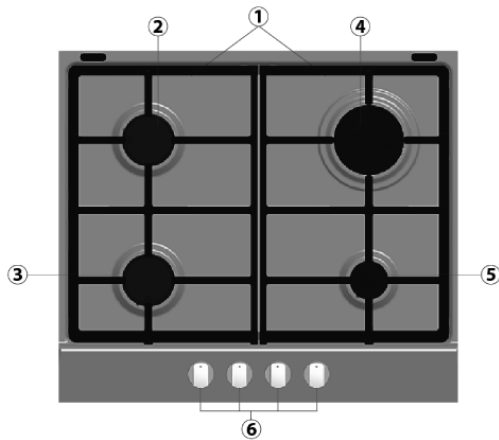
PLOKŠTĖS DALIŲ VALYMAS

- Groteles, degiklio dangtelius ir degiklius galima nuimti.
- Šias dalis reikia nuvalyti šiltu vandeniu ir ne abrazyvine valymo priemone, atsargiai pašalinant maisto likučius. Be to reikia patikrinti, ar neužsikūšusios degiklio angos.
- Nuskalaukite ir nusauskite.
- Degiklį ir jo dangtelį tinkamai įstatykite atgal į jam skirtą vietą.
- Įstatant groteles, reikia įsitikinti, kad puodo pastatymo vieta yra sulyginta su degikliu ir degiklio kojėlė yra įstatyta į atitinkamą angą plokštės paviršiuje. Pavienių grotelių atveju reikia įsitikinti, kad jos yra pritvirtintos ant degiklio dangtelio iškilimo.
- Siekiant užtikrinti tinkamą veikimą, modeliai su elektrinio uždegimo kištukais ir apsauginiais termoelementais reikalauja valymo iki kištuko galo. Šias dalis reikia tikrinti nuolat ir, esant reikalui, nuvalyti drėgnu skudurėliu. Bet koks prikepus maisto likutis turi būti pašalintas krapštuku ar adata.

Turinys

INFORMACIJA APIE GAMINIO SERTIFIKAVIMĄ	1
PRIETAISO APRAŠYMAS	4
MATMENYS IR BŪTINI ATSTUMAI	5
PERSPĖJIMAI IR BENDROJO POBŪDŽIO INFORMACIJA	6
APLINKOS APSAUGOS REIKALAVIMAI	6
INSTALIAVIMAS	7
PRIEŽIŪRA IR VALYMAS	10
GALIMI VEIKIMO SUTRIKIMAI	11
TECHNINĖ PRIEŽIŪRA	11

PRIETAISO APRAŠYMAS



1. Nuimamos grotelės puodams padėti
2. Vidutinio galingumo degiklis
3. Vidutinio galingumo degiklis
4. Didelio galingumo degiklis
5. Mažo galingumo degiklis
6. Degiklių valdymo rankenėlės (ženkleliai parodo, kuris degiklis yra valdomas).

Ženkleliai:

- Degiklis išjungtas
- Didžiausia liepsna
- Mažiausia liepsna

Degiklio uždegimo tvarka:

- Norint uždegti vieną iš degiklių, atitinkamo degiklio valdymo rankenėlę reikia sukti prieš laikrodžio rodyklę iki didžiausios liepsnos padėties .
- Po to rankenėlę reikia įspausti ir uždegti degiklį.
- Apytikriai 5 s palaikykite nuspauštą rankenėlę, kad įkaistų termoelementas. Degikliuose yra apsaugos sistema, kuri, jei liepsna buvo užgesinta išsiliejusio skysčio, automatiškai nutraukia dujų tiekimą.
- **Draudžiama nuspauštą rankenėlę laikyti ilgiau kaip 15 s. Jei, praėjus šiam laikui, degiklis nebuvo uždegtas, reikia palaukti apytikriai 1 min. ir vėl pakartoti veiksmus.**

Praktiniai patarimai

Rekomenduojama laikytis tokių taisyklių:

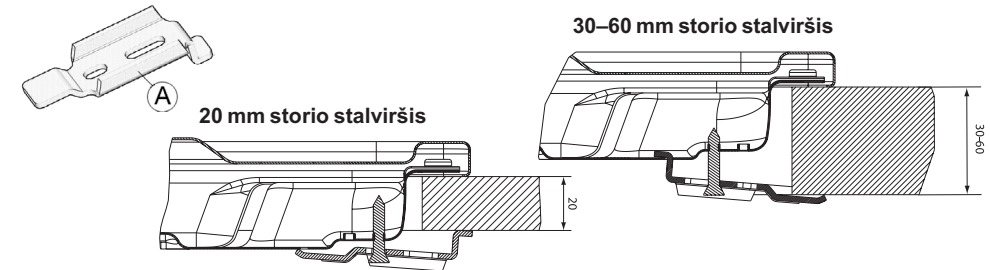
- Naudoti tik degikliui tinkamą puodą ar keptuvę (žr. lentelę).
- Naudoti tik keptuves ir puodus, kurių dugnas yra plokščias.
- Gaminant maistą, reikia naudoti tinkamą kiekį vandens ir gaminimo metu puodą uždengti.

Degiklis	Puodo skersmuo
didelio galingumo	24 – 26 cm
vidutinio galingumo	16 – 22 cm
mažo galingumo	8 – 14 cm

Dujinių degiklių plokštę įstatykite į atitinkamų matmenų angą.

Pastaba: elektros tinklo laidas turi būti pakankamai ilgas, kad jį būtų galima ištraukti į viršų.

Dujinių degiklių plokštės pritvirtinimui reikia naudoti kartu su ja komplektuojamus (A) ir (B) rėmelius. Vadovaudamiesi rodyklėmis, rėmelius įstatykite į išgręžtas angas ir pritvirtinkite juos stalviršio storį atitinkančiais sraigtais (žr. iliustracijas).



SUREGULIAVIMAS KITO TIPO DUJOMS

Jei įrenginį ketinama naudoti su kito nei nurodyta gamylinėje plokštelėje tipo dujomis ir ant plokštės paviršiaus priklijuotame oranžiniame lipduke, reikia pakeisti žiklerius. Nuimkite oranžinį lipduką ir laikykite jį kartu su naudojimo instrukcija.

Naudokite tik gamylinėje plokštelėje nurodytų parametrų dujų slėgiui tinkamus slėgio reguliatorius.

- Dujų inžektorius turi pakeisti techninės priežiūros centro specialistas.
- Inžektoriai nėra pridedami prie prietaiso, tačiau jų galima įsigyti techninės priežiūros centre.
- Sureguliuokite minimalias čiaupų nuostatas.

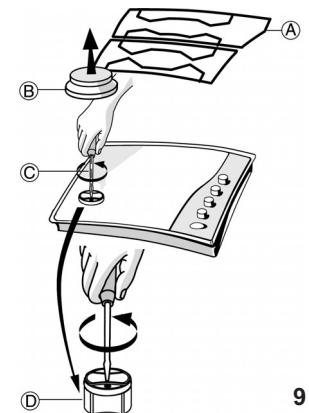
Pastaba: Jei yra naudojamos suskystintos dujos (G30/G31), minimalios liepsnos reguliavimo varžtas turi būti įsuktas iki galo.

Jei dujinių degiklių plokštės rankenėlės sukasi sunkiai, reikia kreiptis į techninės priežiūros centrą, kad jo specialistai pakeistų degiklio čiaupą.

INŽEKTORIAUS PAKEITIMAS (žr. gamylinę plokštelę)

- Nuimkite groteles (A)
- Ištraukite degiklius (B)
- Naudodamiesi atitinkamo dydžio veržliarakčiu, atsukite inžektorių (C).
- Pakeiskite jį naujojo tipo dujoms tinkančiu inžektoriumi.

Prieš instaliuojant plokštę, būtina pritvirtinti su inžektoriais pridedamą dujų kalibravimo lentelę taip, kad ji uždegtų egzistuojančią su dujų kalibravimu susijusią informaciją.



INSTALIAVIMAS

PRIJUNGIMAS PRIE DUJOTIEKIO

- Dujotiekio sistema turi atitikti visus saugos reikalavimus.
- Plokštės prijungimas prie dujotiekio vamzdžio ar dujų baliono turi būti atliktas, naudojant standų varinį ar metalinį vamzdį su tinkamais priedais arba lanksčią metalinę žarną, atitinkančią visus saugos reikalavimus. Didžiausias leistinas žarnos ilgis yra 2 m.
- Prieš prijungiant vamzdį prie tvirtinimo alkūnės (A), būtina įstatyti komplektuojamą tarpiklį (B) (atitinkantį EN 549 standartą).



Dėmesio: Jei prijungimui naudojama nerūdijančio plieno žarna, ji turi būti instaliuota taip, kad neliestų nei vienos judančios baldų dalies. Ji turi būti pravesta vietoje, kur nėra jokių kliūčių ir egzistuoja galimybė patikrinti ją per visą ilgį.

- Atlikus prijungimą, reikia muiliniu vandeniu patikrinti sujungimų hermetiškumą.

ELEKTROS SUJUNGIMAI

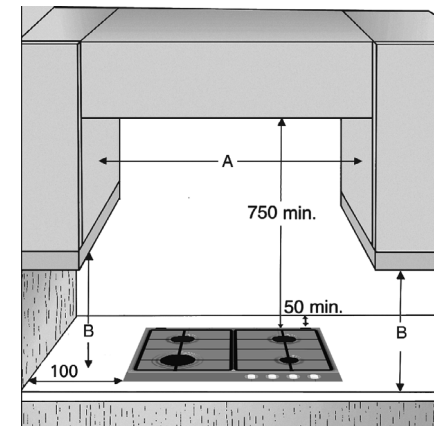
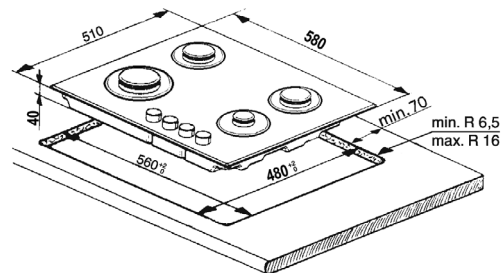
- Elektros sujungimai turi būti atlikti pagal galiojančių elektroaugos normatyvų reikalavimus.
 - Įtampos ir sąnaudų duomenys yra pateikti gamyklinėje plokštelėje.
 - Įrenginys turi būti įžemintas pagal galiojančius įstatymus.
-
- Gamintojas neatsako už padarytą žalą, jei įrenginys buvo instaliuotas nesilaikant visų pateiktų reikalavimų.
 - Instaliavus degiklių plokštę, būtina pasirūpinti ir vienpoliu automatinio pertraukikliu, tarp kurio kontaktų yra mažiausiai 3 mm tarpelis.
 - Esant reikalui, elektros laidas turi būti pakeistas tokių pat parametrų laidu (tipas H05V2V2-F T90°C ar H05RR-F). Šiuos darbus turi atlikti tik kvalifikuotas elektrikas.

SURINKIMAS

Nuvalius išorinį plokštės paviršių, vadovaujantis pateikta iliustracija ant plokštės reikia uždėti komplektuojamą sandariklį.



MATMENYS IR BŪTINI ATSTUMAI



PASTABA: Jei virš kaitviečių plokštės bus įrengiamas garų surinktuvas, būtina laikytis garų surinktuvo instrukcijoje nurodytų atstumų iki tam tikrų paviršių.

Naudojamų dujų tipas	Degiklio tipas	Žiklerio ženklėnimas	Vardinė degiklio šiluminė galia kW	Vardinės dujų sąnaudos	Mažos liepsnos šiluminė galia kW	Dujų slėgis (mbar)		
						min.	vard.	maks.
Gamtinės dujos (metanas) G20	Didelio galingumo	Y 115	3.00	286 l/h	0.60	17	20	25
	Vidutinio galingumo	Z 97	1.75	167 l/h	0.35			
	Mažo galingumo	X 72	1.00	95 l/h	0.30			
Gamtinės dujos G2.350	Didelio galingumo	F2 158	3.00	397 l/h	0.60	10	13	16
	Vidutinio galingumo	Y 121	1.75	231 l/h	0.35			
	Mažo galingumo	Y 95	1.00	132 l/h	0.30			
Gamtinės dujos G27	Didelio galingumo	F3 140	3.00	348 l/h	0.60	16	20	23
	Vidutinio galingumo	Y 98	1.75	203 l/h	0.35			
	Mažo galingumo	F1 77	1.00	115 l/h	0.30			
Suskytintos dujos (butanas) G30 (propanas) G31	Didelio galingumo	80	3.00	218 g/h	0.70	25	37	45
	Vidutinio galingumo	62	1.75	127 g/h	0.45			
	Mažo galingumo	47	1.00	73 g/h	0.35			

Naudojamų dujų tipas	Modelio konfigūracija	Bendroji šiluminė galia (kW)	Bendros dujų sąnaudos	1 m ³ dujų sudeginti reikalingas oras (m ³)
G20 20 mbar	4 degikliai	7.50	715 l/h	9.52
G2.350 13 mbar	4 degikliai	7.50	991 l/h	6.85
G27 20 mbar	4 degikliai	7.50	869 l/h	7.90
G30/G31 37 mbar	4 degikliai	7.50	545 g/h	30.94

Elektros tinklas: 230 V, 50 Hz

PERSPĖJIMAI IR BENDROJO POBŪDŽIO INFORMACIJA

Siekiant mėgautis visomis plokštės ypatybėmis, būtina įdėmiai perskaityti naudojimo instrukciją ir išsaugoti ją ateičiai.

- Įpakavimo medžiagas (plastikinius maišelius, polistireno detales ir pan.) reikia laikyti vaikams nepasiekiamoje vietoje, kadangi jos yra ypatingai pavojingos.
- Patikrinkite, ar transportavimo metu plokštė nebuvo pažeista ir nuo įrenginio dalių nuimkite apsauginę plėvelę.
- **Ši dujinių degiklių plokštė (3 klasė) yra skirta tik maisto gaminimui. Draudžiama ją naudoti kitais tikslais (kaip antai kambarių šildymui).**
- **Įrenginio prijungimas prie elektros tinklo ir dujotiekio turi būti atliktas tik kvalifikuoto specialisto, suderinamai su vietiniais saugos reikalavimais. Prieš instaliuojant ir pradėdant naudotis įrenginiu, būtina įdėmiai perskaityti naudojimo instrukciją.**
- **Dujų parametrai ir slėgis yra nurodyti gamyklinėje įrenginio plokštelėje, esančioje po plokšte. Jei įrenginys yra pritaikytas kito tipo dujų naudojimui nei esamas jūsų namuose, reikia skaityti skyrelį „Įrenginio suregulavimas kito tipo dujų naudojimui“.**

APLINKOS APSAUGA

1. Įpakavimo medžiagos

Įrenginio įpakavimo medžiagos pagamintos iš perdirbamų (antrinių) medžiagų, todėl pažymėtos ♻️ ženklu.

2. Dujinių degiklių plokštė

Jūsų dujinių degiklių plokštė pagaminta iš medžiagų, kurias įmanoma perdirbti. Seną dujinių degiklių plokštę utilizuokite, laikydamiesi vietinių gamtos apsaugos įstatymų.

Atitarnavusių buitinių elektros ir elektroninių prietaisų utilizavimas (2002/96/EC direktyva galioja tik Europos Sąjungos šalyse arba kitose Europos šalyse, kur veikia skirtingų atliekų surinkimo sistema).

♻️ Šis ženklelis gali būti pavaizduotas ant prietaiso arba ant jo įpakavimo. Tokiu ženkliu pažymėto prietaiso negalima utilizuoti kartu su įprastinėmis buitinėmis atliekomis. Atitarnavusį prietaisą reikia pristatyti į senų įrenginių priėmimo punktą. Netinkamai utilizavus atitarnavusį prietaisą iškyla grėsmė žmonių sveikatai, bei yra teršiama aplinka. Aplinkosaugos sumetimais visus atitarnavusius prietaisus reikia utilizuoti prisilaikant vietinių norminių aktų. Perdirbant medžiagas yra saugomi gamtos išteklių. Išsamesnė informacija apie prietaiso utilizavimą jums gali pateikti miesto savivaldybėje, senų įrenginių priėmimo punkto atstovas arba parduotuvėje, kurioje įsigijote šį prietaisą.

Seną prietaisą utilizuokite, laikydamiesi vietinių gamtos apsaugos įstatymų ir jį pristatykite į antrinių medžiagų perdirbimo įmonę.

PASTABOS:

- Netinkamas grotelių naudojimas gali pažeisti plokštės paviršių. Draudžiama groteles apversti ar traukti jas per plokštės paviršių.
 - Jei plokštė yra su stiklo keramikos paviršiumi, draudžiama naudoti:
 - ketaus groteles ar terakotos puodus ir keptuves.
 - karščio difuzorius (metalinį tinklėlį),
 - du degiklius vienam puodui.
 - Dujinių degiklių plokšte naudojantis pakankamai ilgą laiką, reikia pasirūpinti papildoma ventiliacija (atidaryti langą ar padidinti gartraukio veikimo galią).
 - Reikia pasirūpinti, kad šalia veikiančios dujinių degiklių plokštės nebūtų vaikų. Taip pat draudžiama leisti vaikams žaisti su plokštės valdymo įtaisais ir kitomis įrenginio dalimis.
- Įspėjimas:** Apsauginės guminės grotelių kojelės simbolizuoja pavojų, kai maistą gamina vaikai. Nuėmus šias groteles, reikia įsitikinti, kad visos kojelės yra tinkamai įstatytos.
- Įspėjimas:** Stiklinis dangtis (jei yra komplektuojamas) perkaitęs gali suskilti. Prieš uždarant jį reikia įsitikinti, kad yra išjungti visi degikliai.

Baigus naudotis plokšte, reikia įsitikinti, kad visų degiklių rankenėlės yra perjungtos į padėtį „išjungta“, uždaryta dujotiekio sklendė ar dujų baliono čiaupas.

INSTALIAVIMAS

TECHNINĖ INFORMACIJA INSTALIUOTOJUI

- Šis prietaisas gali būti įmontuojamas į 20–60 mm storio stalviršį.
- Jei po dujinių degiklių plokšte nėra orkaitės, būtina įstatyti atskiriantįjį skydelį, kurio dydis atitinka darbinio paviršiaus angos dydį. Šis skydelis turi būti įstatytas daugiausiai 150 mm atstumu nuo stalviršio viršutinio paviršiaus, tačiau ne mažiau kaip 20 mm nuo plokštės apačios. Jei po plokšte ketinama instaliuoti orkaitę, tai turėtų būti „Whirlpool“ markės orkaitė su vėdinimo sistema. Gamintojas neprisiima atsakomybės už žalą, atsiradusią įrengus kito gamintojo orkaitę.
- Prieš instaliuojant, būtina įsitikinti, kad:
 - Tiekiamų dujų parametrai (tipas ir slėgis) atitinka ir yra suderinami su plokštės parametrais (žr. gamyklinę plokštelę).
 - Išoriniai baldų paviršiai ar šalia plokštės esantys įrenginiai yra atsparūs karščiui (pagal vietos reikalavimus).
 - Sudeginti produktai yra pašalinami į išorę per specialius garų surinktuvus, langus ar sienoje įtaisytus elektrinius ventiliatorius.
 - Nepertraukiama natūralaus oro cirkuliacija yra užtikrinama per mažiausiai 100 cm² sienos angą. Ši anga turi būti:
 - a) sienoje nuolatos (ventiliacinė anga);
 - b) įrengta taip, kad negalėtų būti uždengta iš vidaus ar išorės;
 - c) uždengta plastikinėmis grotelėmis, metaliniu tinkeliu ir pan., pasirūpinant, kad nebūtų sumažinta oro ventiliacija;
 - d) įtaisyta grindų lygyje taip, kad netrukdytų ištraukiamosios vėdinimo sistemos veikimui.